

Zorginformatiebouwsteen: nl.zorg.part.GebruiksInstructie-v1.1

Status:Final
Publicatie:2017
Publicatie status: Published

Beheerd door:



Inhoudsopgave

1. nl.zorg.part.GebruiksInstructie-v1.1	3
1.1 Revision History	3
1.2 Concept	3
1.3 Mindmap	3
1.4 Purpose	3
1.5 Patient Population	3
1.6 Evidence Base	4
1.7 Information Model	4
1.8 Example Instances	12
1.9 Instructions	13
1.10 Interpretation	13
1.11 Care Process	13
1.12 Example of the Instrument	13
1.13 Constraints	13
1.14 Issues	13
1.15 References	13
1.16 Functional Model	13
1.17 Traceability to other Standards	13
1.18 Disclaimer	13
1.19 Terms of Use	14
1.20 Copyrights	14

1. nl.zorg.part.GebruiksInstructie-v1.1

DCM::CoderList	Projectgroep Medicatieproces
DCM::ContactInformation.Address	
DCM::ContactInformation.Name	
DCM::ContactInformation.Telecom	
DCM::ContentAuthorList	Projectgroep Medicatieproces
DCM::CreationDate	1-3-2017
DCM::DeprecatedDate	
DCM::DescriptionLanguage	nl
DCM::EndorsingAuthority.Address	
DCM::EndorsingAuthority.Name	
DCM::EndorsingAuthority.Telecom	
DCM::Id	2.16.840.1.113883.2.4.3.11.60.40.3.9.12
DCM::KeywordList	
DCM::LifecycleStatus	Final
DCM::ModelerList	
DCM::Name	nl.zorg.part.GebruiksInstructie
DCM::PublicationDate	31-12-2017
DCM::PublicationStatus	Published
DCM::ReviewerList	Projectgroep Medicatieproces & Architectuurgroep Registratie aan de Bron
DCM::RevisionDate	31-12-2017
DCM::Superseeds	nl.zorg.part.GebruiksInstructie-v1.0
DCM::Version	1.1
HCIM::PublicationLanguage	NL

1.1 Revision History

Publicatieversie 1.0 (04-09-2017)

Publicatieversie 1.1 (31-12-2017)

Bevat: ZIB-617, ZIB-643.

1.2 Concept

Aanwijzingen voor het gebruik of toediening van de medicatie, bijvoorbeeld dosering en toedieningsweg. Bij medicatiegebruik is dit het gebruikspatroon dat de patiënt heeft gevolgd of met zichzelf heeft afgesproken. Dit is een subbouwsteen

1.3 Mindmap

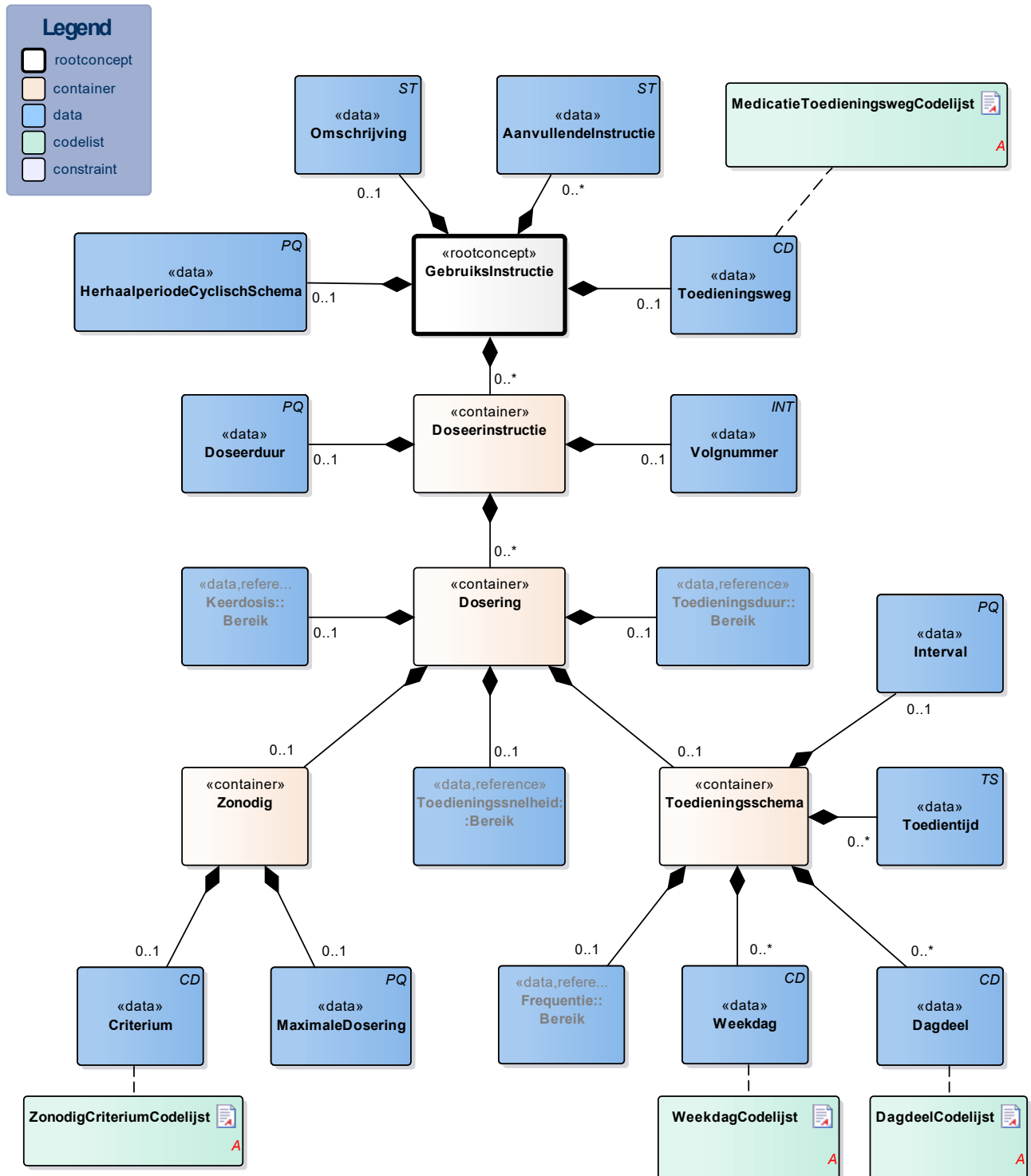
1.4 Purpose

Gebruiksaanwijzing geeft inzicht in de wijze waarop een geneesmiddel gebruikt dient te worden.

1.5 Patient Population

1.6 Evidence Base

1.7 Information Model



«rootconcept»	GebruiksInstructie	
Definitie	Rootconcept van de sub-bouwsteen GebruiksInstructie. Dit rootconcept bevat alle gegevenselementen van de bouwsteen GebruiksInstructie.	
Datatype		
DCM::ConceptId	NL-CM:9.12.22504	

Opties	
---------------	--

«data»	AanvullendeInstructie	
Definitie	<p>De aanvullende instructie bevat een aanvullend uitleg over het gebruik of de overwegingen voor het huidige voorschrift.</p> <p>Het kan hier ook gaan om alle aanwijzingen voor gebruik. De tekst kan afkomstig zijn van het oorspronkelijke "papieren" medicatievoorschrift, maar kan ook gegenereerd worden uit de gecodeerde gegevens.</p> <p>Dit concept mag meer informatie bevatten dan gestructureerd gecodeerd is in de onderliggende informatie, maar mag er niet mee in tegenspraak zijn.</p> <p>De instructies mogen niet conflicteren met andere onderdelen van het toedieningsverzoek.</p> <p>De instructies kunnen ook verwijzen naar een bestaand protocol.</p> <p>De G-standaard bevat veel teksten die dit attribuut kunnen ondersteunen, onder andere in G-standaard tabel 362 waar de teksten uit de huisartsenstandaard WCIA tabel 25 zijn opgenomen. Deze teksten kunnen desgewenst gebruikt worden om invulling te geven aan dit concept.</p>	
Datatype	ST	
DCM::ConceptId	NL-CM:9.12.19944	
Opties		

«data»	Omschrijving	
Definitie	<p>Tekstuele omschrijving van de volledige gebruiksinstructie inclusief de gebruikperiode.</p>	
Datatype	ST	
DCM::ConceptId	NL-CM:9.12.9581	
Opties		

«data»	HerhaalperiodeCyclischSchema	
Definitie	<p>De herhaalperiode van een cyclisch schema (van één of meer doseerinstructies). Een cyclisch schema wordt weergegeven in dagen, de bijbehorende doseerduur is daarbij ook in dagen.</p> <p>Voorbeelden van een cyclisch schema: de anticonceptiepil (21 dagen 1 maal per dag 1 stuk, dan 7 dagen niet, dit herhalen), de herhaalperiode is hier 28 d</p>	
Datatype	PQ	
DCM::ConceptId	NL-CM:9.12.22505	
DCM::ExampleValue	28 d	
Opties		

«data»	Toedieningsweg	
Definitie	<p>De route waarlangs de medicatie wordt toegediend (oraal, nasaal, intraveneus, et cetera).</p>	
Datatype	CD	
DCM::ConceptId	NL-CM:9.12.19941	

DCM::ValueSet	MedicatieToedieningswegCo delijst	OID: 2.16.840.1.113883.2.4.3.11.60.40.2.9.12.1
Opties		

«container»	Doseerinstructie	
Definitie	Doseerinstructie	
Datatype		
DCM::ConceptId	NL-CM:9.12.22095	
Opties		

«data»	Doseerduur	
Definitie	De beoogde tijdsduur voor deze doseerinstructie, bijvoorbeeld 5 dagen of 8 weken. Bij medicatie voor onbepaalde duur wordt in de laatste doseerinstructie de doseerduur leeg gelaten. Leeg laten van doseerduur mag alleen bij medicatie voor onbepaalde duur.	
Datatype	PQ	
DCM::ConceptId	NL-CM:9.12.22506	
DCM::ExampleValue	8 weken	
DCM::ExampleValue	5 dagen	
Opties		

«data»	Volgnummer	
Definitie	Deze geeft de volgorde van de doseerinstructies aan binnen de medicatieafpraak.	
Datatype	INT	
DCM::ConceptId	NL-CM:9.12.22503	
Opties		

«container»	Dosering	
Definitie	<p>De container van het concept Dosering. Deze container bevat alle gegevenselementen van de concept Dosering.</p> <p>Instructies voor toediening van de medicatie aan de toediener (de patiënt zelf, een verpleegkundige of andere hulpverlener). Bij inventarisatie van medicatiegebruik beschrijft de dosering het gebruikspatroon dat de patiënt met zichzelf heeft afgesproken.</p> <p>Als het doseerschema (spreiding van toedieningen over de tijd) vast is en de keerdosis ook, dan is er een enkele gebruiksinstructie.</p> <p>Er kunnen meerdere <i>parallele</i> gebruiksinstructies opgenomen worden bij een wisselende doseerhoeveelheid binnen de dag en bij een variabele gebruiksfrequentie.</p> <p>Er kunnen meerdere <i>sequentiële</i> gebruiksinstructies opgenomen worden bij wisselende doseerhoeveelheden binnen de periode en/of een wisselend doseerschema.</p>	
Datatype		
DCM::ConceptId	NL-CM:9.12.19935	
Opties		

«data»	Toedieningsnelheid::Bereik	
Definitie	<p>De toedieningsnelheid wordt gebruikt bij de langzame toediening van vloeistoffen. De meeteenheid is in de praktijk vrijwel altijd ml/uur. Ook het opgeven van een interval (bijv. 0-10 ml/uur) is een gebruikelijke optie.</p> <p>Bijvoorbeeld, bij toedieningsnelheid van 10ml/uur geldt:</p> <ul style="list-style-type: none"> • aantal = 10, • gebruikseenheid = ml, • tijdseenheid = uur <p>Optioneel is voor de eenheid in plaats van gebruik van UCUM eenheden ook een vertaling toegestaan naar NHG tabel Gebruiksvoorschriften (tabel 25).</p>	
Datatype		
DCM::ConceptId	NL-CM:9.12.19942	
DCM::ReferencedConceptId	NL-CM:20.1.1	Dit is een verwijzing naar het rootconcept van de sub-bouwsteen Bereik.
Opties		

«data»	Toedieningsduur::Bereik	
Definitie	<p>De toedieningsduur definieert de tijdsduur gedurende welke het medicijn wordt toegediend en wordt voornamelijk gebruikt bij de langzame parenterale toediening van vloeistoffen.</p> <p>Optioneel is voor de eenheid in plaats van gebruik van UCUM eenheden ook een vertaling toegestaan naar NHG tabel Gebruiksvoorschriften (tabel 25)</p>	
Datatype		
DCM::ConceptId	NL-CM:9.12.23141	
DCM::ExampleValue	120 min	
DCM::ExampleValue	6 uur	
DCM::ReferencedConceptId	NL-CM:20.1.1	Dit is een verwijzing naar het rootconcept van de sub-bouwsteen Bereik.
Opties		

«data»	Keerdosis::Bereik	
Definitie	<p>De keerdosis definieert de dosis per inname of toediening.</p> <p>De dosering wordt beschreven in de bij het product behorende eenheid, zodat het meestal een aantal stuks of doses betreft. Voor vloeistoffen en andere deelbare producten zal meestal een volumemaat (bij voorkeur "ml") worden gebruikt.</p> <p>De voorschrijver zal de dosering in veel gevallen willen aangeven in gewichtseenheden van de werkzame stof.</p> <p>Als niet het product, maar alleen de stof is aangegeven, dan wordt de hoeveelheid van die stof opgegeven. Paracetamol 1000mg is dan equivalent aan Paracetamol 500mg tablet, 2 tabletten (of stuks).</p> <p>De dosering wordt soms aangegeven in een berekening, waarin vaak het lichaamsgewicht of het lichaamsoppervlak van de patiënt als parameter</p>	

	<p>gebruikt wordt. De berekening blijft echter niet meer dan een hulpmiddel om tot een beslissing te komen.</p> <p>Bij continue toediening wordt naast de toedieningssnelheid (inloopsnelheid) soms ook de keerdosis opgegeven (bv. 20ml in een spuit of 500ml in een zak), maar vaak ook weggelaten.</p> <p>Ook een algemeen doseeradvies zoals 'Gebruik volgens protocol' of 'Zie gebruiksaanwijzing' kan adequaat zijn. Ook dan wordt geen keerdosis opgegeven.</p> <p>Optioneel is voor de eenheid in plaats van gebruik van UCUM eenheden ook een vertaling toegestaan naar NHG tabel Gebruiksvoorschriften (tabel 25).</p>	
Datatype		
DCM::ConceptId	NL-CM:9.12.19940	
DCM::ReferencedConceptId	NL-CM:20.1.1	Dit is een verwijzing naar het rootconcept van de sub-bouwsteen Bereik.
Opties		

«container»	Zonodig	
Definitie	<p>Zo nodig betekent dat de toediening alleen onder een bepaalde voorwaarde wordt uitgevoerd.</p> <p>Zie ook de sectie Instructions voor meer informatie over het gebruik.</p>	
Datatype		
DCM::ConceptId	NL-CM:9.12.22512	
Opties		

«data»	Criterium	
Definitie	<p>De voorwaarde voor het toedienen van een medicament kan zijn:</p> <ul style="list-style-type: none"> • een fysiologische meetwaarde (plasma glucose concentratie, lichaamstemperatuur, bloeddruk); • een symptoom of andere omstandigheid (bij hoofdpijn, bij jeuk). <p>Relevante b-codes uit Tabel25 vormen de waardelijst om dit concept gecodeerd door te geven. Daarbij moet altijd ook de tekstuele omschrijving van die code meegegeven worden.</p> <p>Fysiologische meetwaarden of andere voorwaarden die niet in de b-codes van Tabel25 voorkomen, hoeven niet gecodeerd te worden. Deze kunnen uitgedrukt worden in vrije tekst in het concept omschrijving.</p>	
Datatype	CD	
DCM::ConceptId	NL-CM:9.12.19945	
DCM::ValueSet	ZonodigCriteriumCodelijst	OID: 2.16.840.1.113883.2.4.3.11.60.40.2.9.12.4
Opties		

«data»	MaximaleDosering	
Definitie	<p>Een maximale dosering maximaliseert (in tijd) het gebruik van een middel in een 'zo nodig' voorschrift.</p> <p>Optioneel is voor de eenheid in plaats van gebruik van UCUM eenheden ook een vertaling toegestaan naar NHG tabel Gebruiksvoorschriften (tabel 25).</p>	

Datatype	PQ
DCM::ConceptId	NL-CM:9.12.19946
DCM::ExampleValue	maximaal 200 ml per week
DCM::ExampleValue	maximaal 6 stuks per dag
Opties	

«container»	Toedieningsschema
Definitie	<p>De specificatie van de tijdsmomenten waarop het medicament toegediend wordt of zal worden. De wijze waarop dit wordt weergegeven is:</p> <ul style="list-style-type: none"> • Tijdstip(pen) (16:00) of gebeurtenissen ("voor het eten") waarop het medicament dagelijks ingenomen moet worden. • Een specifiek aantal keren dat het medicament dagelijks ingenomen moet worden ("3x per dag"), aangeduid met de frequentie • Een tijdsafstand tussen opeenvolgende innames ("Elke 2 uur", "elke 3 dagen"), aangeduid met Interval. • Combinaties van periodes met een interval en een duur ("Gedurende drie van vier weken dagelijks 1 : het pilschema") <p>Als een medicament niet dagelijks ingenomen moet worden, kan het voorgaande gecombineerd worden met dagaanduidingen:</p> <ul style="list-style-type: none"> • Een of meerdere weekdays waarop de toediening moet plaatsvinden ("maandag, woensdag, vrijdag") • "3 keer per week", "2 keer per maand". <p>Standaard zal de gespecificeerde toediening "oneindig" herhaald worden tot:</p> <ul style="list-style-type: none"> • De einddatum en tijd bereikt is • De totale toedieningsduur bereikt is (gedurende 14 dagen) • Een specifiek aantal toedieningen bereikt is ("20 giften), op te geven in het concept Frequentie.
Datatype	
DCM::ConceptId	NL-CM:9.12.19948
Opties	

«data»	Frequentie::Bereik
Definitie	<p>De frequentie geeft het aantal doseermomenten per tijdseenheid, meestal per dag. Als dit gegeven is opgenomen, dan zal het Interval niet zijn opgegeven. Meestal bestaat frequentie uit zowel aantal als tijdseenheid (3 maal per dag), maar het kan ook zonder tijdseenheid voorkomen (éénmalig).</p> <p>Er wordt dan een redelijke verdeling over de dag verwacht, maar dit komt niet heel precies en wordt aan de patiënt overgelaten. Het is de gebruikelijke manier van voorschrijven extramuraal. Bij baxteren en intramuraal wordt uit een dergelijk voorschrift daarna een (locatiegebonden) uitwerking gemaakt in uitdeeltijden (logistiek).</p> <p>De tijdseenheid van de frequentie moet gelijk zijn aan hoe deze is</p>

	<p>weergegeven in de tekstuele weergave van de dosering.</p> <p>Bijvoorbeeld: bij dosering '2 maal per dag...' geldt:</p> <ul style="list-style-type: none"> • aantal = 2 • tijdseenheid = 'dag'. <p>bij dosering '3 maal per week...' geldt:</p> <ul style="list-style-type: none"> • aantal = 3 • tijdseenheid = 'week'. <p>Optioneel is voor de eenheid in plaats van gebruik van UCUM eenheden ook een vertaling toegestaan naar NHG tabel Gebruiksvoorschriften (tabel 25)</p>	
Datatype		
DCM::ConceptId	NL-CM:9.12.19949	
DCM::ReferencedConceptId	NL-CM:20.1.1	Dit is een verwijzing naar het rootconcept van de sub-bouwsteen Bereik.
Opties		

«data»	Weekdag	
Definitie	Weekdag definieert een patroon van toedieningen op vaste weekdays.	
Datatype	CD	
DCM::ConceptId	NL-CM:9.12.19952	
DCM::ExampleValue	Maandag	
DCM::ValueSet	WeekdagCodelijst	OID: 2.16.840.1.113883.2.4.3.11.60.40.2.9.12.2
Opties		

«data»	Dagdeel	
Definitie	Dagdeel: ochtend, middag, avond, nacht.	
Datatype	CD	
DCM::ConceptId	NL-CM:9.12.19953	
DCM::ExampleValue	Ochtend	
DCM::ValueSet	DagdeelCodelijst	OID: 2.16.840.1.113883.2.4.3.11.60.40.2.9.12.3
Opties		

«data»	Toedientijd	
Definitie	<p>De toedientijd is een specifieke (klok)tijd op de dag. Deze tijd is meestal niet exact (bedoeld). Er kunnen meerdere inname tijdstippen op een dag zijn.</p> <p>De beoogde toedientijd kan ook als dagdeel worden aangegeven (ochtend, middag, avond, nacht). De toedientijd blijft dan leeg, waarbij het dagdeel vastgelegd kan worden in het concept Dagdeel.</p>	
Datatype	TS	
DCM::ConceptId	NL-CM:9.12.19951	

DCM::ExampleValue	07:30	
Opties		

«data»	Interval
Definitie	<p>Het interval geeft de tijd tussen doseermomenten weer. Als dit gegeven is opgenomen, dan zal de <i>Frequentie</i> niet zijn opgegeven.</p> <p>Voorbeelden : elke 4 uur, om de 3 weken.</p> <p>De tijdstippen kunnen nu vrij gekozen worden, maar de verdeling over de dag komt nauwer en het interval tussen de tijdstippen is belangrijk (bv. antibiotica)</p> <p>Bij baxteren en intramuraal wordt uit een dergelijk voorschrift daarna een (locatiegebonden) uitwerking gemaakt in uitdeeltijden (logistiek).</p>
Datatype	PQ
DCM::ConceptId	NL-CM:9.12.19950
Opties	

«document»	DagdeelCodelijst
Definitie	
Datatype	
DCM::ValueSetId	2.16.840.1.113883.2.4.3.11.60.40.2.9.12.3
Opties	

DagdeelCodelijst			OID: 2.16.840.1.113883.2.4.3.11.60.40.2.9.12.3	
Concept Name	Concept Code	Coding Syst. Name	Coding System OID	Description
During the morning	73775008	SNOMED CT	2.16.840.1.113883.6.96	's ochtends
During the afternoon	255213009	SNOMED CT	2.16.840.1.113883.6.96	's middags
During the evening	3157002	SNOMED CT	2.16.840.1.113883.6.96	's avonds
During the night	2546009	SNOMED CT	2.16.840.1.113883.6.96	's nachts

«document»	MedicatieToedieningswegCodelijst
Definitie	
Datatype	
DCM::ValueSetId	2.16.840.1.113883.2.4.3.11.60.40.2.9.12.1
Opties	

MedicatieToedieningswegCodelijst		OID: 2.16.840.1.113883.2.4.3.11.60.40.2.9.12.1
Codes	Coding Syst. Name	Coding System OID
Alle waarden	G-Standaard Toedieningswegen	2.16.840.1.113883.2.4.4.9

«document»	WeekdagCodelijst
Definitie	
Datatype	

DCM::ValueSetId	2.16.840.1.113883.2.4.3.11. 60.40.2.9.12.2	
------------------------	---	--

Opties	
---------------	--

WeekdagCodelijst	OID: 2.16.840.1.113883.2.4.3.11.60.40.2.9.12.2
-------------------------	---

Concept Name	Concept Code	Code System Name	Code System OID	Description
Monday	307145004	SNOMED CT	2.16.840.1.113883.6.96	maandag
Tuesday	307147007	SNOMED CT	2.16.840.1.113883.6.96	dinsdag
Wednesday	307148002	SNOMED CT	2.16.840.1.113883.6.96	woensdag
Thursday	307149005	SNOMED CT	2.16.840.1.113883.6.96	donderdag
Friday	307150005	SNOMED CT	2.16.840.1.113883.6.96	vrijdag
Saturday	307151009	SNOMED CT	2.16.840.1.113883.6.96	zaterdag
Sunday	307146003	SNOMED CT	2.16.840.1.113883.6.96	zondag

«document»	ZonodigCriteriumCodelijst
-------------------	----------------------------------

Definitie	
------------------	--

Datatype	
-----------------	--

DCM::ValueSetId	2.16.840.1.113883.2.4.3.11. 60.40.2.9.12.4	
------------------------	---	--

Opties	
---------------	--

ZonodigCriteriumCodelijst	OID: 2.16.840.1.113883.2.4.3.11.60.40.2.9.12.4
----------------------------------	---

Concept Name	Concept Code	Code System Name	Code System OID	Description
Bij een aanval	1022	WCIAv3 Tabel 25 B-codes	2.16.840.1.113883.2.4.4.5	Bij een aanval
Bij benauwdheid	1023	WCIAv3 Tabel 25 B-codes	2.16.840.1.113883.2.4.4.5	Bij benauwdheid
Bij diarree	1024	WCIAv3 Tabel 25 B-codes	2.16.840.1.113883.2.4.4.5	Bij diarree
Bij pijn	1028	WCIAv3 Tabel 25 B-codes	2.16.840.1.113883.2.4.4.5	Bij pijn
Bij jeuk	1121	WCIAv3 Tabel 25 B-codes	2.16.840.1.113883.2.4.4.5	Bij jeuk
Zo nodig	1137	WCIAv3 Tabel 25 B-codes	2.16.840.1.113883.2.4.4.5	Zo nodig
Bij hoofdpijn	1144	WCIAv3 Tabel 25 B-codes	2.16.840.1.113883.2.4.4.5	Bij hoofdpijn
Bij koorts	1145	WCIAv3 Tabel 25 B-codes	2.16.840.1.113883.2.4.4.5	Bij koorts
Bij hoge koorts	1146	WCIAv3 Tabel 25 B-codes	2.16.840.1.113883.2.4.4.5	Bij hoge koorts
Bij koorts en/of pijn	1147	WCIAv3 Tabel 25 B-codes	2.16.840.1.113883.2.4.4.5	Bij koorts en/of pijn
Bij hoest	1387	WCIAv3 Tabel 25 B-codes	2.16.840.1.113883.2.4.4.5	Bij hoest
Overig	OTH	NullFlavor	2.16.840.1.113883.5.1008	Overig
Geen Informatie	NI	NullFlavor	2.16.840.1.113883.5.1008	Geen Informatie

1.8 Example Instances

Gebruiksaanwijzing			
Omschrijving	Doseeraanwijzing		
	Doseerduur	Dosering Keerdosis	Toedieningsschema Frequentie Interval Toedientijd Weekdag Dagdeel
Van 8-9-2017 tot 18-9-2017 1x per dag 1 stuk. Vanaf 18-9-2017 staken.		1 stuk	1x per dag
Vanaf 6 maart 2016 1x per week op maandag om 14uur 15 mg (=0,6 ml)		15 mg (=0,6 ml)	1x per week op maandag (14u)

1.9 Instructions

Zonodig dosering:

Het gebruiken van de term 'zo nodig' of een specifieke reden (bijv. 'bij pijn') om medicatie in te nemen leidt tot onduidelijkheid. Er is niet altijd duidelijk of de hele dosering 'zo nodig' is of alleen een deel van de dosering. Bijvoorbeeld: 1x daags 1-2 tabletten zo nodig. Dit kan betekenen: per dag 1 tablet vast en 1 tablet zo nodig of zo nodig maximaal 2 tabletten.

Zo nodig medicatie wordt niet opgenomen in GDS. In de eerste situatie komt er 1 tablet in de GDS en wordt er 1 tablet los geleverd. In de tweede situatie is er alleen losse levering.

Het systeem dient voldoende duidelijk te maken of de gehele instructie of een deel van de dosering zo nodig is. De ZIB ondersteunt beide hierboven beschreven opties.

1.10 Interpretation

1.11 Care Process

1.12 Example of the Instrument

1.13 Constraints

1.14 Issues

1.15 References

1.16 Functional Model

1.17 Traceability to other Standards

1.18 Disclaimer

Deze Zorginformatiebouwsteen is in samenwerking gemaakt door diverse partijen en zij hebben deze in beheer gegeven bij Nictiz (al deze partijen samen hierna de samenwerkende partijen genoemd). De samenwerkende partijen hebben de grootst mogelijke zorg besteed aan de betrouwbaarheid en actualiteit van de gegevens in deze Zorginformatiebouwsteen. Onjuistheden en onvolledigheden kunnen echter voorkomen. De samenwerkende partijen zijn niet aansprakelijk voor schade als gevolg van onjuistheden of onvolledigheden in de aangeboden informatie, noch voor schade die het gevolg is van problemen veroorzaakt door, of inherent aan het verspreiden van informatie via het internet, zoals storingen of onderbrekingen van of fouten of vertraging in het verstrekken van informatie of diensten door de samenwerkende partijen of door u aan de samenwerkende partijen via een website of via e-mail, of anderszins. Tevens aanvaarden de samenwerkende partijen geen aansprakelijkheid voor eventuele schade die geleden wordt als gevolg van het gebruik van gegevens, adviezen of ideeën verstrekt door of namens de samenwerkende partijen via deze Zorginformatiebouwsteen. De samenwerkende partijen aanvaarden geen verantwoordelijkheid voor de inhoud van informatie in deze Zorginformatiebouwsteen waarnaar of waarvan met een hyperlink of anderszins wordt verwezen. In geval van tegenstrijdigheden in de genoemde Zorginformatiebouwsteen documenten en bestanden geeft de meest recente en hoogste versie van de vermelde volgorde in de revisies de prioriteit van de desbetreffende documenten weer. Indien informatie die in de elektronische versie van deze Zorginformatiebouwsteen is opgenomen ook schriftelijk wordt verstrekt, zal in geval van tekstverschillen de schriftelijke versie bepalend zijn. Dit geldt indien de versieaanduiding en datering van beiden gelijk is. Een definitieve versie heeft echter prioriteit boven een conceptversie. Een gereviseerde versie heeft prioriteit boven een eerdere versie.

1.19 Terms of Use

De gebruiker mag de informatie van deze Zorginformatiebouwsteen zonder beperking gebruiken. Voor het kopiëren, verspreiden en doorgeven van de informatie van deze Zorginformatiebouwsteen gelden de copyrightbepalingen uit de betreffende paragraaf.

1.20 Copyrights

De gebruiker mag de informatie van deze Zorginformatiebouwsteen kopiëren, verspreiden en doorgeven, onder de voorwaarden, die gelden voor Creative Commons licentie Naamsvermelding-NietCommercieel-GelijkDelen 3.0 Nederland (CC BY-NC-SA-3.0). De inhoud is beschikbaar onder de Creative Commons Naamsvermelding-NietCommercieel-GelijkDelen 3.0 (zie ook <http://creativecommons.org/licenses/by-nc-sa/3.0/nl/>).