

# Zorginformatiebouwsteen:

nl.zorg.ZorgAfspraak-v1.1

Status: Final

Publicatie: 2023

Publicatie status: Prepublished

Beheerd door:



## Inhoudsopgave

<b>1. nl.zorg.ZorgAfspraak-v1.1</b>	<b>3</b>
1.1 Revision History	3
1.2 Concept	3
1.3 Mindmap	3
1.4 Purpose	3
1.5 Patient Population	3
1.6 Evidence Base	4
1.7 Information Model	4
1.8 Example Instances	7
1.9 Instructions	8
1.10 Interpretation	8
1.11 Care Process	8
1.12 Example of the Instrument	8
1.13 Constraints	8
1.14 Issues	8
1.15 References	9
1.16 Functional Model	9
1.17 Traceability to other Standards	9
1.18 Disclaimer	9
1.19 Terms of Use	9
1.20 Copyrights	9

# 1. nl.zorg.ZorgAfspraak-v1.1

DCM::CoderList	Projectgroep NHG
DCM::ContactInformation.Address	*
DCM::ContactInformation.Name	*
DCM::ContactInformation.Telecom	*
DCM::ContentAuthorList	*
DCM::CreationDate	20-03-2020
DCM::DeprecatedDate	
DCM::DescriptionLanguage	nl
DCM::EndorsingAuthority.Address	
DCM::EndorsingAuthority.Name	*
DCM::EndorsingAuthority.Telecom	
DCM::Id	2.16.840.1.113883.2.4.3.11.60.40.3.16.2
DCM::KeywordList	
DCM::LifecycleStatus	Final
DCM::ModelerList	*
DCM::Name	nl.zorg.ZorgAfspraak
DCM::PublicationDate	15-10-2023
DCM::PublicationStatus	Prepublished
DCM::ReviewerList	
DCM::RevisionDate	12-09-2023
DCM::Supersedes	nl.zorg.ZorgAfspraak-v1.0.1
DCM::Version	1.1
HCIM::PublicationLanguage	NL

## 1.1 Revision History

Publicatieversie 1.0 (01-09-2020)

Publicatieversie 1.0.1 (10-06-2022)

Bevat: ZIB-1758.

Publicatieversie 1.1 (15-10-2023)

Bevat: ZIB-1742.

## 1.2 Concept

Documentatie van afspraken tussen patiënt, evt. contactpersonen van de patiënt en zorgprofessional(s) over zorg, behandeling of activiteiten gericht op iets doen of juist nalaten. De zorgafspraken richt zich op een specifieke actie die wordt uitgevoerd in het kader van behandeling en zorg.

## 1.3 Mindmap

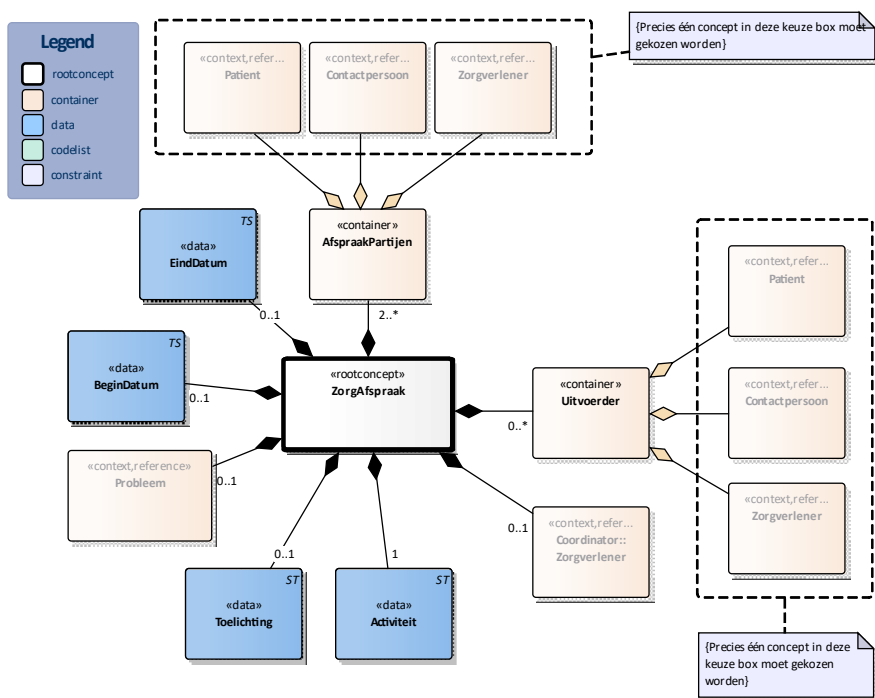
## 1.4 Purpose

De patiënt, evt. contactpersonen van de patiënt en zorgverlener(s) maken samen afspraken over de aanpak van onderzoek, het bereiken van doelen, maken van een plan en/of uitvoeren van een plan door gerichte activiteiten. Daarbij gaat het vooral om duidelijkheid te krijgen wie wat wanneer doet, eventueel ook hoe, waar en waarom dat wordt uitgevoerd.

## 1.5 Patient Population

## 1.6 Evidence Base

## 1.7 Information Model



«rootconcept»	ZorgAfspraak
Definitie	Rootconcept van de bouwsteen ZorgAfspraak. Dit rootconcept bevat alle gegevenselementen van de bouwsteen ZorgAfspraak.
Datatype	
DCM::ConceptId	NL-CM:16.2.1
DCM::DefinitionCode	SNOMED CT: 288834001 Agreement on care plan
Opties	

«data»	BeginDatum
Definitie	De datum waarop de zorgafspraak start.
Datatype	TS
DCM::ConceptId	NL-CM:16.2.16
Opties	

«data»	EindDatum
Definitie	De datum waarop de zorgafspraak is beëindigd. Een zorgafspraak kan ook worden beëindigd zonder dat de bijbehorende activiteit is uitgevoerd.

<b>Datatype</b>	TS	
<b>DCM::ConceptId</b>	NL-CM:16.2.15	
<b>Opties</b>		

<b>«container»</b>	<b>AfspraakPartijen</b>	
<b>Definitie</b>	Container van het concept AfspraakPartijen. Deze container bevat alle gegevenselementen van het concept AfspraakPartijen.	
<b>Datatype</b>		
<b>DCM::ConceptId</b>	NL-CM:16.2.3	
<b>Opties</b>		

<b>«context»</b>	<b>Patient</b>	
<b>Definitie</b>	De patiënt zelf als betrokkene bij het maken van de zorgafspraken.	
<b>Datatype</b>		
<b>DCM::ConceptId</b>	NL-CM:16.2.4	
<b>DCM::DefinitionCode</b>	SNOMED CT: 116154003 Patient	
<b>DCM::ReferencedConceptId</b>	NL-CM:0.1.1	Dit is een verwijzing naar het rootconcept van de bouwsteen Patient.
<b>Opties</b>		

<b>«context»</b>	<b>Contactpersoon</b>	
<b>Definitie</b>	De contactpersoon van de patiënt die betrokken was bij het maken van de zorgafspraken.	
<b>Datatype</b>		
<b>DCM::ConceptId</b>	NL-CM:16.2.5	
<b>DCM::DefinitionCode</b>	SNOMED CT: 70862002 Contact person	
<b>DCM::ReferencedConceptId</b>	NL-CM:3.1.1	Dit is een verwijzing naar het rootconcept van de bouwsteen Contactpersoon.
<b>Opties</b>		

<b>«context»</b>	<b>Zorgverlener</b>	
<b>Definitie</b>	De zorgverlener die betrokken was bij het maken van de zorgafspraken.	
<b>Datatype</b>		
<b>DCM::ConceptId</b>	NL-CM:16.2.2	
<b>DCM::DefinitionCode</b>	SNOMED CT: 223366009 Healthcare professional	
<b>DCM::ReferencedConceptId</b>	NL-CM:17.1.1	Dit is een verwijzing naar het rootconcept van de bouwsteen Zorgverlener.
<b>Opties</b>		

<b>«container»</b>	<b>Uitvoerder</b>	
<b>Definitie</b>	Container van het concept Uitvoerder. Deze container bevat alle gegevenselementen van het concept Uitvoerder.	
<b>Datatype</b>		
<b>DCM::ConceptId</b>	NL-CM:16.2.6	
<b>DCM::DefinitionCode</b>	ParticipationType: PRF Performer	
<b>Opties</b>		

<b>«context»</b>	<b>Patient</b>	
<b>Definitie</b>	De patiënt als uitvoerder van de afgesproken actie of activiteit.	
<b>Datatype</b>		

DCM::ConceptId	NL-CM:16.2.7	
DCM::DefinitionCode	SNOMED CT: 116154003 Patient	
DCM::ReferencedConceptId	NL-CM:0.1.1	Dit is een verwijzing naar het rootconcept van de bouwsteen Patient.
Opties		

<b>«context»</b>	<b>Contactpersoon</b>	
Definitie	Een contactpersoon van de patiënt als uitvoerder van de afgesproken actie of activiteit.	
Datatype		
DCM::ConceptId	NL-CM:16.2.8	
DCM::DefinitionCode	SNOMED CT: 70862002 Contact person	
DCM::ReferencedConceptId	NL-CM:3.1.1	Dit is een verwijzing naar het rootconcept van de bouwsteen Contactpersoon.
Opties		

<b>«context»</b>	<b>Zorgverlener</b>	
Definitie	Een zorgverlener als uitvoerder van de afgesproken actie of activiteit.	
Datatype		
DCM::ConceptId	NL-CM:16.2.9	
DCM::DefinitionCode	SNOMED CT: 223366009 Healthcare professional	
DCM::ReferencedConceptId	NL-CM:17.1.1	Dit is een verwijzing naar het rootconcept van de bouwsteen Zorgverlener.
Opties		

<b>«context»</b>	<b>Coordinator::Zorgverlener</b>	
Definitie	De zorgverlener die het uitvoeren van de afgesproken actie of activiteit zal coördineren.	
Datatype		
DCM::ConceptId	NL-CM:16.2.10	
DCM::DefinitionCode	SNOMED CT: 768820003 Care coordinator	
DCM::ReferencedConceptId	NL-CM:17.1.1	Dit is een verwijzing naar het rootconcept van de bouwsteen Zorgverlener.
Opties		

<b>«data»</b>	<b>Activiteit</b>	
Definitie	De actie of activiteit die is afgesproken om uit te voeren.	
Datatype	ST	
DCM::ConceptId	NL-CM:16.2.11	
DCM::DefinitionCode	SNOMED CT: 257733005 Activity	
DCM::ExampleValue	elke week zelf bloeddruk thuis meten	
Opties		

<b>«data»</b>	<b>Toelichting</b>	
Definitie	Toelichting op de actie die moet worden uitgevoerd en geëvalueerd.	
Datatype	ST	
DCM::ConceptId	NL-CM:16.2.12	

<b>DCM::DefinitionCode</b>	LOINC: 48767-8 Annotation comment [Interpretation] Narrative	
<b>DCM::ExampleValue</b>	Elke week op de zelfde tijd na 5 minuten rust de bloeddruk meten en noteren.	
<b>Opties</b>		

«context»		Probleem
<b>Definitie</b>	De aandoening of het probleem van de patiënt dat aanleiding is voor de zorgafspraak.	
<b>Datatype</b>		
<b>DCM::ConceptId</b>	NL-CM:16.2.13	
<b>DCM::DefinitionCode</b>	SNOMED CT: 363702006 Has focus	
<b>DCM::ReferencedConceptId</b>	NL-CM:5.1.1	Dit is een verwijzing naar het rootconcept van de bouwsteen Probleem.
<b>Opties</b>		

		Legend
<b>Definitie</b>		
<b>Datatype</b>		
<b>Opties</b>		

		Constraint
<b>Definitie</b>	Precies één concept in deze keuze box moet gekozen worden	
<b>Datatype</b>		
<b>Opties</b>		

		Constraint
<b>Definitie</b>	Precies één concept in deze keuze box moet gekozen worden	
<b>Datatype</b>		
<b>Opties</b>		

## 1.8 Example Instances

ZorgAfspraak		
Activiteit	Minimaal 3 keer per week dagboek in de E-Health app invullen.	
BeginDatum	15/09/2020	
EindDatum	--	
Toelichting	POH-GGZ van de huisartspraktijk leest en reageert wekelijks (indien nodig).	
Probleem		
ProbleemNaam		
Depressieve stoornissen		
AfspraakPartijen		
ZorgverlenerNaam	Specialisme	Zorgaanbieder
Drs. J. van Dam	klinische psychologie	Parnassia Centrum West
Patient	Geboortedatum	
A.S. van Dongen	09/07/2001	
Contactpersoon	Relatie	
M. van Dongen	Moeder	
Uitvoerder		
Patient		
A.S. van Dongen		
Coordinator		
ZorgverlenerNaam	Specialisme	Zorgaanbieder
K. Peters	POH-GGZ	Huisartspraktijk de Molen

## 1.9 Instructions

## 1.10 Interpretation

## 1.11 Care Process

## 1.12 Example of the Instrument

## 1.13 Constraints

## 1.14 Issues



## 1.15 References

## 1.16 Functional Model

## 1.17 Traceability to other Standards

## 1.18 Disclaimer

De Zorginformatiebouwstenen zijn in samenwerking gemaakt door diverse partijen en zij hebben deze in beheer gegeven bij Nictiz (al deze partijen samen hierna de samenwerkende partijen genoemd). De samenwerkende partijen hebben de grootst mogelijke zorg besteed aan de betrouwbaarheid en actualiteit van de gegevens in de Zorginformatiebouwstenen. Onjuistheden en onvolledigheden kunnen echter voorkomen. De samenwerkende partijen zijn niet aansprakelijk voor schade als gevolg van onjuistheden of onvolledigheden in de aangeboden informatie, noch voor schade die het gevolg is van problemen veroorzaakt door, of inherent aan het verspreiden van informatie via het internet, zoals storingen of onderbrekingen van of fouten of vertraging in het verstrekken van informatie of diensten door de samenwerkende partijen of door u aan de samenwerkende partijen via een website of via e-mail, of anderszins. Tevens aanvaarden de samenwerkende partijen geen aansprakelijkheid voor eventuele schade die geleden wordt als gevolg van het gebruik van gegevens, adviezen of ideeën verstrekt door of namens de samenwerkende partijen via de Zorginformatiebouwstenen. De samenwerkende partijen aanvaarden geen verantwoordelijkheid voor de inhoud van informatie in de Zorginformatiebouwstenen waarnaar of waarvan met een hyperlink of anderszins wordt verwezen. In geval van tegenstrijdigheden in de genoemde Zorginformatiebouwsteen documenten en bestanden geeft de meest recente en hoogste versie van de vermelde volgorde in de revisies de prioriteit van de desbetreffende documenten weer. Indien informatie die in de elektronische versie van de Zorginformatiebouwstenen is opgenomen ook schriftelijk wordt verstrekt, zal in geval van tekstverschillen de schriftelijke versie bepalend zijn. Dit geldt indien de versieaanduiding en datering van beiden gelijk is. Een definitieve versie heeft prioriteit echter boven een conceptversie. Een gereviseerde versie heeft prioriteit boven een eerdere versie.

## 1.19 Terms of Use

De gebruiker mag de Zorginformatiebouwstenen zonder beperking gebruiken. Voor het kopiëren, verspreiden en doorgeven van de Zorginformatiebouwstenen gelden de copyrightbepalingen uit de betreffende paragraaf.

## 1.20 Copyrights

Een Zorginformatiebouwsteen kwalificeert als een werk in de zin van artikel 10 Auteurswet. Er rusten auteursrechten (copyrights) op een Zorginformatiebouwsteen en deze rechten liggen bij de samenwerkende partijen.

De gebruiker mag de informatie van de Zorginformatiebouwsteen kopiëren, verspreiden en doorgeven, onder de voorwaarden, die gelden voor Creative Commons licentie Naamsvermelding-NietCommercieel-GelijkDelen 3.0 Nederland (CC BY-NC-SA-3.0).

De inhoud is beschikbaar onder de Creative Commons Naamsvermelding-NietCommercieel-GelijkDelen 3.0 (zie ook <http://creativecommons.org/licenses/by-nc-sa/3.0/nl>)

Dit geldt niet voor informatie van derden waar soms in een Zorginformatiebouwsteen gebruik van wordt gemaakt en/of naar wordt verwezen, bijvoorbeeld naar een internationaal medisch terminologie stelsel. De eventuele (auteurs) rechten die op deze informatie rusten, liggen niet bij de samenwerkende partijen maar bij die derden.

Nictiz is de landelijke, onafhankelijke kennisorganisatie die zich inzet voor digitale informatie-uitwisseling in de zorg. Nictiz doet dit onder meer door het gebruiksgericht ontwikkelen en het beheren van informatiestandaarden in opdracht van en samen met de partijen in de zorg. Nictiz signaleert en adviseert partijen in de zorg over informatie-uitwisseling en over (toekomstige) nationale en internationale ontwikkelingen.

**Nictiz**

Postbus 19121  
2500 CC Den Haag  
Oude Middenweg 55  
2491 AC Den Haag

070-3173450  
[info@nictiz.nl](mailto:info@nictiz.nl)  
[www.nictiz.nl](http://www.nictiz.nl)

